

Создание образовательных программ и учебных планов в АИСУ «Параграф»

Приложение «Образовательные программы и Учебные планы» используется для ввода информации о реализуемых в ОО образовательных программах (ОП) и учебных планах (УП). Основным способом создания УП является использование шаблонов, содержащихся в приложении «Готовые шаблоны учебных планов». В рамках приложения вносится также информация, которая используется далее при формировании электронных классных журналов.

Окно приложения «Образовательные программы и Учебные планы» имеет стандартный для приложений АИСУ «Параграф» интерфейс (рис. 1). В левой части окна представлено дерево объектов, в правой части карточка выделенного объекта.

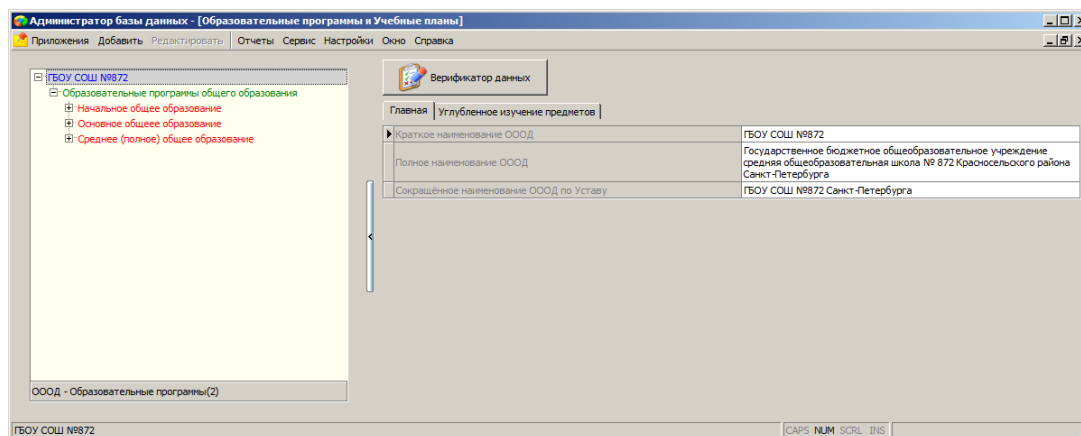
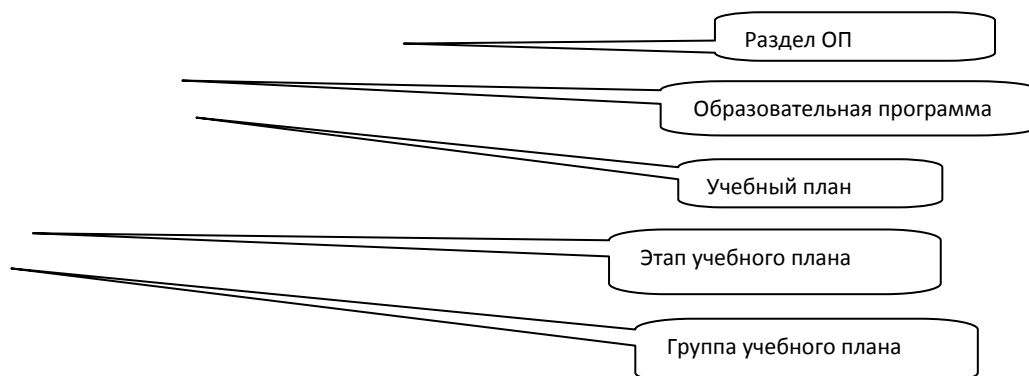


Рисунок 1. Окно приложения «Образовательные программы и Учебные планы»

Доступные в приложении объекты:

- разделы ОП
- образовательные программы
- учебные планы
- этапы учебного плана
- группы учебного плана
- учащиеся ГУП

представлены в дереве объектов в виде иерархии (Рис. 2)



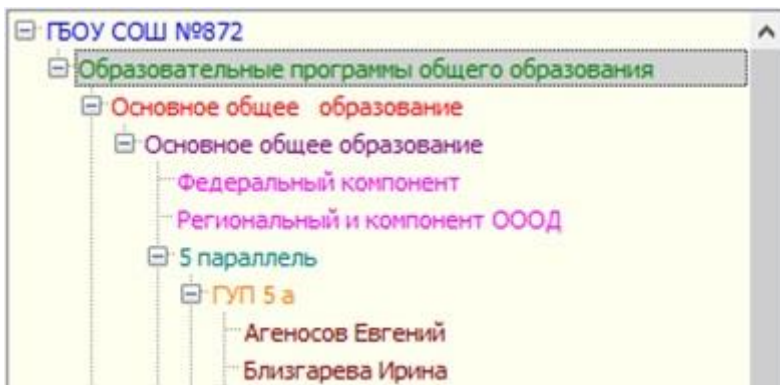


Рисунок 2. Дерево объектов приложения «ОП и УП»

В АИСУ Параграф предусмотрены отдельные разделы для образовательных программ общего и дополнительного образования. В разделе «Образовательные программы общего образования» создается отдельная образовательная программа для каждого уровня образования. В связи с тем, что

переход на новые стандарты осуществляется поэтапно, в рамках основного уровня образования для обучающихся по ФБУП -2004 и ФГОС создаются отдельные образовательные программы (Рис. 3). При наличии в ОО коррекционных классов, дополнительно создаются адаптированные образовательные программы для тех уровней, где имеются коррекционные классы.

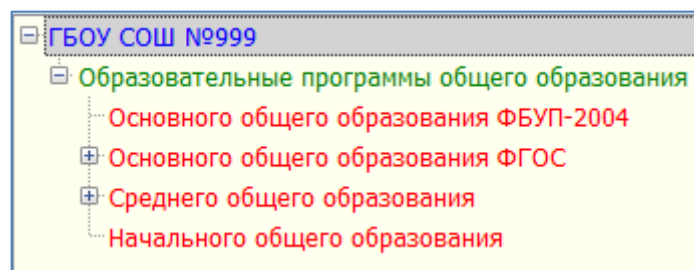


Рисунок 3. Образовательные программы общего образования

Для каждой образовательной программы может быть создано несколько учебных планов, в их числе могут быть индивидуальные УП и УП внеурочной деятельности. Групповой учебный план формируется на весь образовательный уровень. Для учащихся, обучающихся по ФГОС или ФБУП-2004, создаются разные учебные планы, аналогично для учащихся, обучающихся по 5-дневке или 6-дневке, создаются разные учебные планы. Контролю подлежат только групповые учебные планы не адаптированных образовательных программ.

Создание раздела ОП

Перед созданием образовательных программ следует добавить раздел (если он не был добавлен ранее). Для добавления раздела необходимо выделить корневой объект «Образовательная организация» и воспользоваться командой «Добавить» - «Образовательные программы» основного или контекстного меню (Рис.4).

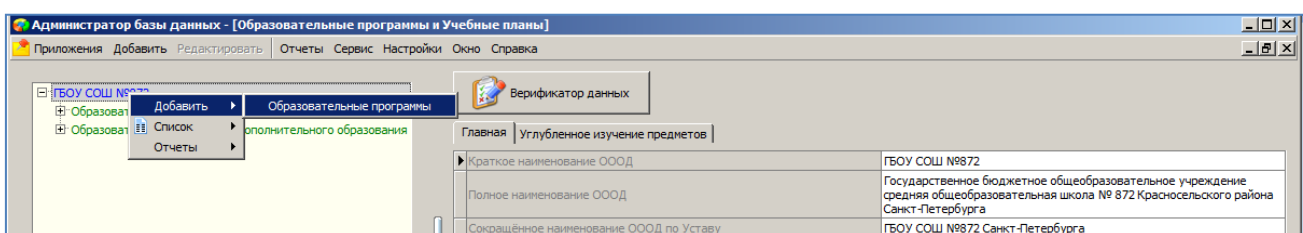


Рисунок 4. Добавление раздела образовательных программ

Далее нужно выделить созданный раздел в дереве (Рис. 5) и выбрать из предложенного списка значение для поля «Тип образования» (Образовательные программы общего образования).

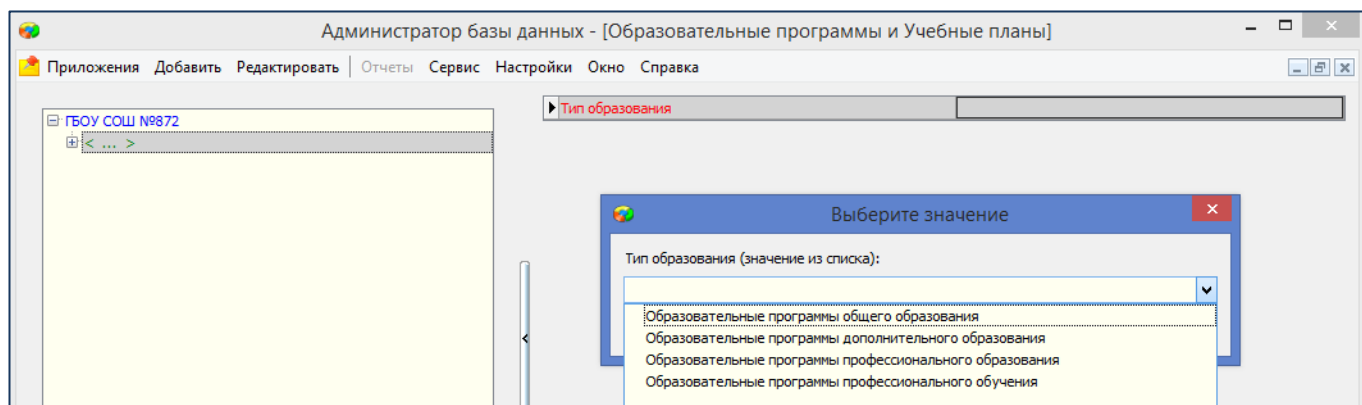


Рисунок 5. Выбор типа ОП

Добавление образовательной программы общего образования

- Выделите в дереве раздел «*Образовательные программы общего образования*»
- Выберите команду «Добавить» – «Образовательная программа» в основном или контекстном меню.
- Выделив в дереве вновь созданный объект «Образовательная программа», заполните обязательные поля в карточке (рис. 6)

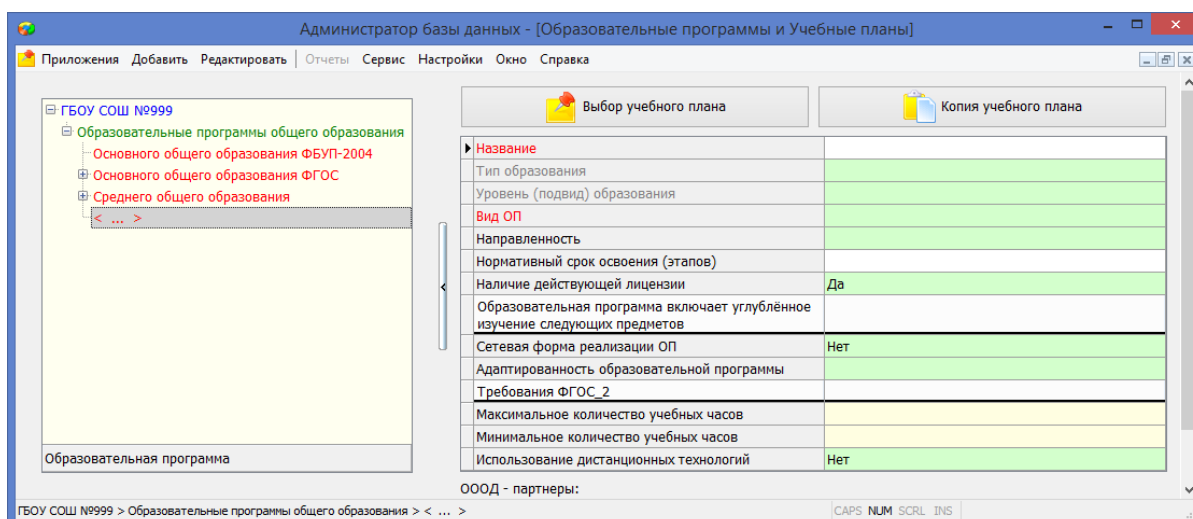


Рисунок 6. Карточка объекта Образовательная программа

Обязательными для образовательной программы являются следующие поля:

- 1) Название образовательной программы для основных образовательных программ, как правило, совпадает с названием уровня образования (например: «Начального общего образования»).
- 2) Поля «Тип образования» и «Уровень (подвид) образования» зависят от значения, выбранного в поле «Вид ОП» и заполняются автоматически при выборе этого значения. Список значений поля «Вид ОП» для раздела «Образовательные программы общего образования» представлен на рисунке 7.

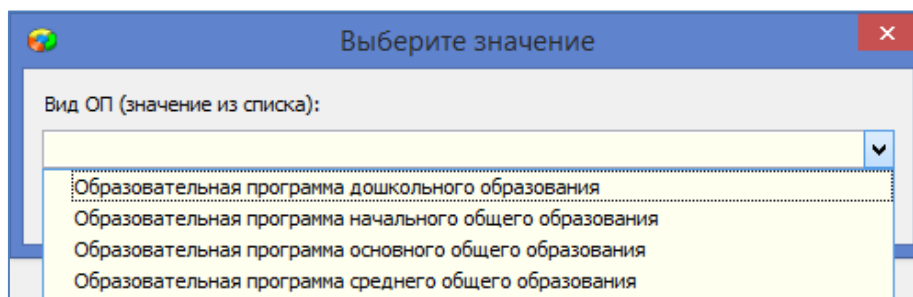


Рисунок 7. Виды общеобразовательных программ

Значения полей «Тип образования» и «Уровень образования» для образовательных программ общего образования представлены в таблице.

Тип образования	Уровень (подвид) образования	Вид образовательной программы
Общее образование	дошкольное образование	образовательная программа дошкольного образования
	начальное общее образование	образовательная программа начального общего образования
	основное общее образование	образовательная программа основного общего образования
	среднее общее образование	образовательная программа среднего общего образования

3) Список значений поля «Направленность» для раздела «Образовательные программы общего образования» представлен на рисунке 8.

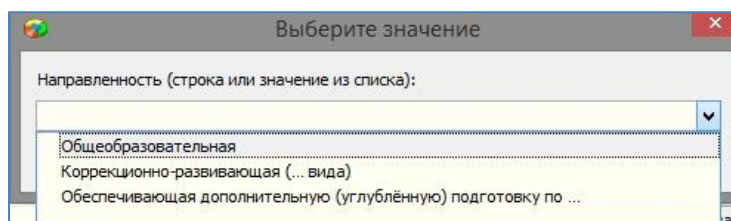


Рисунок 8. Направленность

- 4) Поле «Нормативный срок освоения» представляет собой текстовую строку, в которую вводится значение с клавиатуры. (Например, 4 года).
- 5) Поле «Наличие действующей лицензии. Значение выбирается из списка (да, нет).
- 6) Поле «Адаптированность образовательной программы» значение выбирается из списка (Рис. 9).

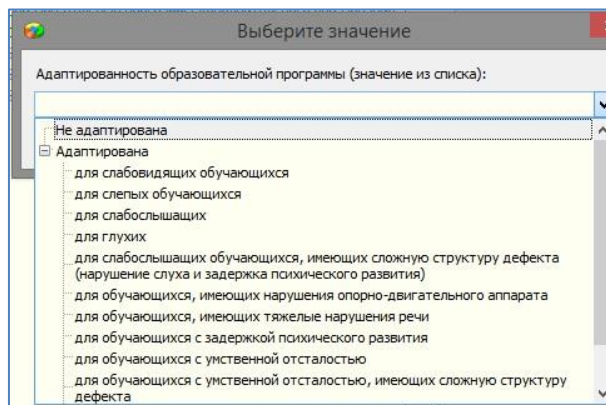



Рисунок 9. Адаптированность образовательной программы

- 7) Поля «Максимальное количество учебных часов» и «Минимальное количество учебных часов» - числовое значение, вводится с клавиатуры.

Основным способом создания УП для общеобразовательных программ является использование шаблонов, содержащихся в приложении «Готовые шаблоны учебных планов».

Создание учебного плана на основе шаблона:

- Выделите в дереве объектов образовательную программу, для которой создаётся учебный план.
- Выполните щелчок на кнопку  «Выбор учебного плана», при этом откроется окно со списком готовых шаблонов (рис. 10).

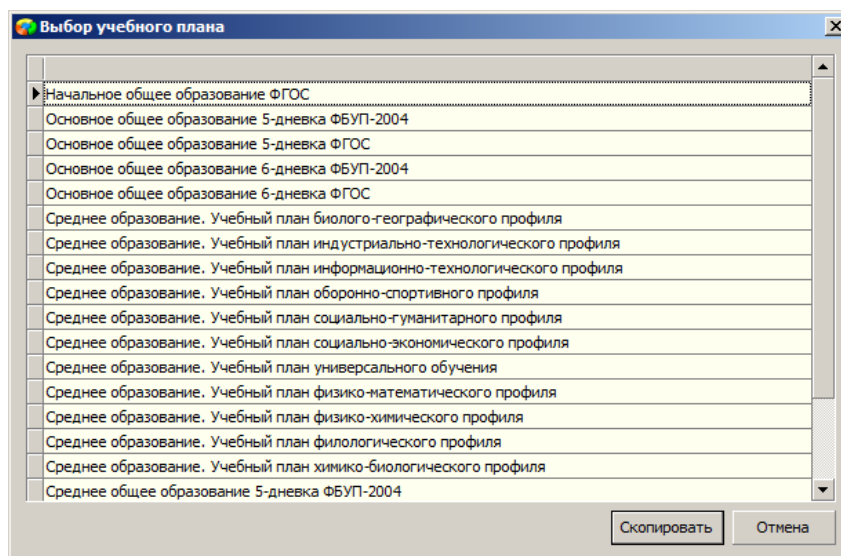


Рисунок 10. Окно выбора учебного плана

- Выберите шаблон и щелкните на кнопку «Скопировать».

В результате в дереве объектов появляется учебный план со стандартным названием, соответствующим названию выбранного шаблона (рис. 11).

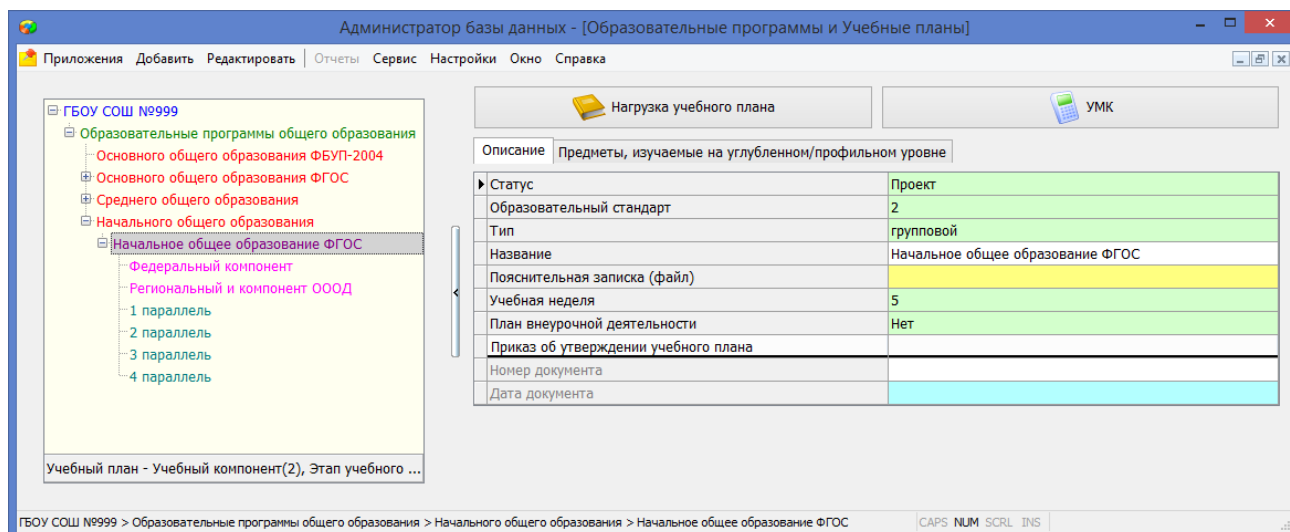


Рисунок 11. Структура УП, созданного на основе шаблона

Большинство полей объекта «Учебный план» уже заполнены из шаблона:

- В поле образовательный стандарт выбрано значение 1 если учебный план реализуется на основе ФБУП 2004 года или значение 2, если учебный план реализуется на основе ФГОС.
- В поле «Название» содержится стандартное название шаблона, его можно отредактировать.
- В поле «Учебная неделя» используются значения: 5 - для пятидневки, 6 - для шестидневки.
- В поле «Тип» по умолчанию содержится значение групповой, значение индивидуальный выбирается для индивидуальных учебных планов. Индивидуальные УП не подлежат проверке электронным инспектором.
- После того, как редактирование учебного плана будет завершено, в поле «Статус» необходимо выбрать значение действующий и ввести номер и дату приказа, которым утвержден учебный план.
- На вкладке «Предметы, изучаемые на углубленном/профильном уровне» нужно выбрать предметы, которые изучаются на углубленном или профильном уровне, при наличии таковых (рис. 12).

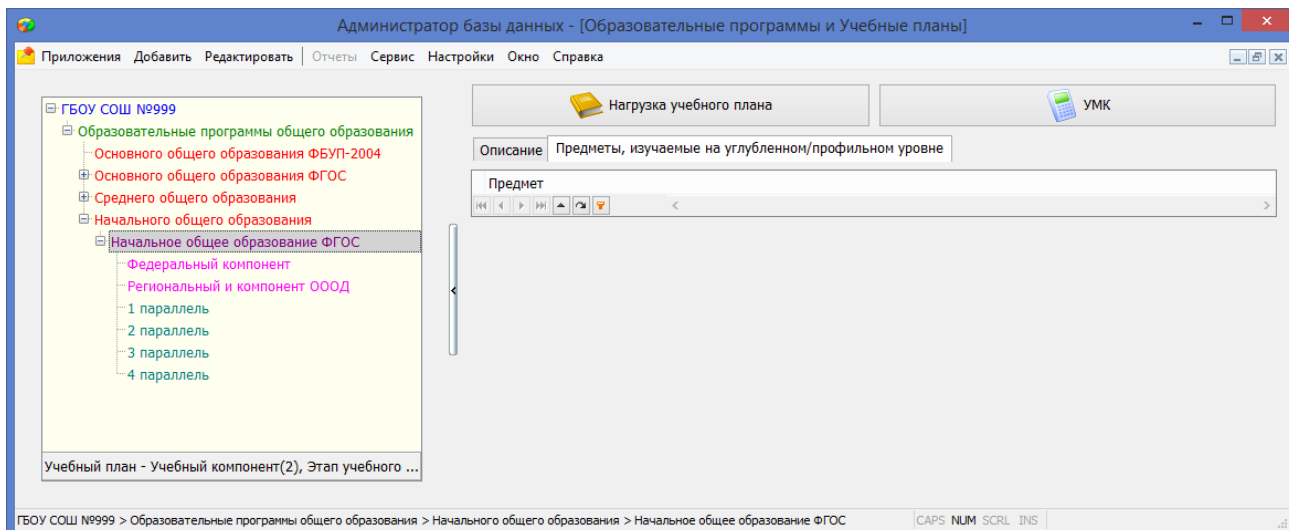



Рисунок 12. Предметы, изучаемые на углубленном/профильном уровне

Для выбора предметов, изучаемых на углубленном/профильном уровне, достаточно выполнить щелчок на кнопку  в поле Предмет (см. рис. 12).

При этом откроется окно «Предмет» (рис. 13), в правой части которого содержится список всех предметов из учебного плана, с помощью стрелок переноса нужные предметы переносят в список добавленных предметов.

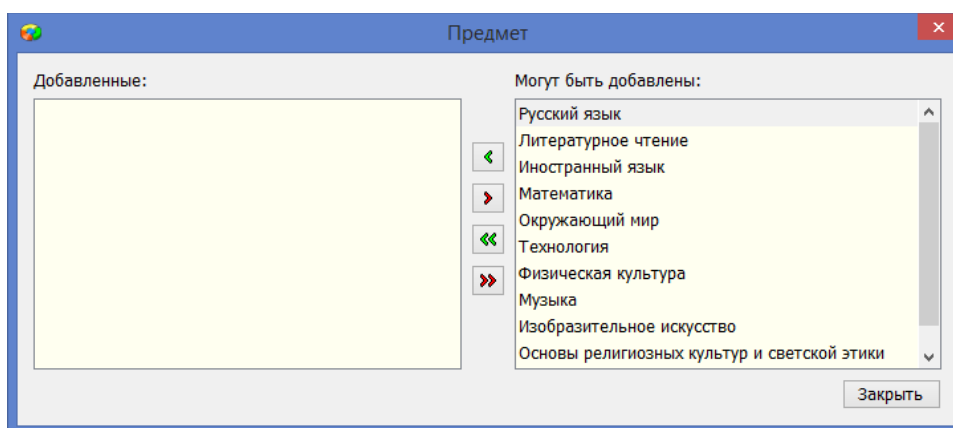


Рисунок 13. Окно для выбора предметов, изучаемых на углубленном/профильном уровне

Редактирование учебного плана

При создании УП с использованием готового шаблона получается фактически готовый учебный план, в котором не введены только предметы «Регионального и компонента ООД». Нагрузка учебного плана, в том числе суммарная нагрузка по «Региональному и компоненту ООД» (она используется при контроле) также копируется из шаблона. В случае необходимости нагрузку учебного плана, созданного на основе шаблона можно отредактировать.

Редактирование нагрузки учебного плана

Чтобы открыть таблицу нагрузки нужно, выделив учебный план, выполнить щелчок на командную кнопку «Нагрузка учебного плана» (рис. 14).

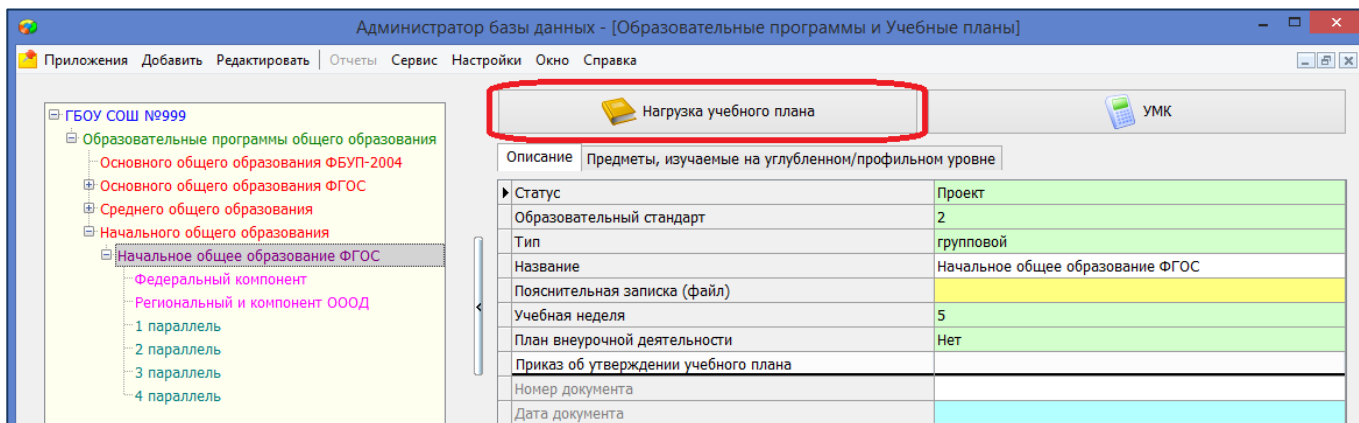


Рисунок 14. Командная кнопка «Нагрузка учебного плана»

Вид таблицы нагрузки для УП представлен на рисунке 15.

The screenshot shows the 'Редактирование нагрузки учебного плана' window. It contains two tables. The first table is for the 'Федеральный компонент' and the second is for the 'Региональный и компонент ООД'. Both tables have columns for 'Предметная область', 'Предмет', and load metrics for 1, 2, 3, and 4 parallel classes, plus an 'Итого' column.

Предметная область	Предмет	1 параллель			2 параллель			3 параллель			4 параллель			Итого:
		за этап	за недел	за недел	за этап	за недел	за недел	за этап	за недел	за недел	за этап	за недел	за недел	
Русский язык и литературное чтение	Русский язык	132	33	4	136	34	4	136	34	4	136	34	4	540
	Литературное чтение	132	33	4	136	34	4	136	34	4	102	34	3	506
Иностранный язык	Иностранный язык		33		68	34	2	68	34	2	68	34	2	204
Математика и информатика	Математика	132	33	4	136	34	4	136	34	4	136	34	4	540
Обществознание и естествознание	Окружающий мир	66	33	2	68	34	2	68	34	2	68	34	2	270
Основы религиозных культур и светской этики	Основы религиозных культур и светской этики		33			34			34		34	34	1	34
Искусство	Музыка	33	33	1	34	34	1	34	34	1	34	34	1	135
	Изобразительное искусство	33	33	1	34	34	1	34	34	1	34	34	1	135
Физическая культура	Физическая культура	99	33	3	102	34	3	102	34	3	102	34	3	405
Технология	Технология	33	33	1	34	34	1	34	34	1	34	34	1	135
Итого:		660		20	748		22	748		22	748		22	2904

Предметная область	Предмет	1 параллель			2 параллель			3 параллель			4 параллель			Итого:
		за этап	за недел	за недел	за этап	за недел	за недел	за этап	за недел	за недел	за этап	за недел	за недел	
	Часть, формируемая участниками образовательных отношений	33	33	1	34	34	1	34	34	1	34	34	1	135
Итого:		33		1	34		1	34		1	34		1	135

Итого по плану	1 параллель			2 параллель			3 параллель			4 параллель			Итого:
	за этап	за недел	за недел	за этап	за недел	за недел	за этап	за недел	за недел	за этап	за недел	за недел	
Итого:	693		21	782		23	782		23	782		23	3039
Предельная нагрузка:	693		21	782		23	782		23	782		23	3039

Рисунок 15. Таблица нагрузки учебного плана

В таблице вводится (редактируется) нагрузка за этап. Чтобы была возможность добавить предметы «Регионального и компоненту ООД» следует сначала удалить суммарную нагрузку для всех этапов обучения по этому компоненту. Если вы планируете замену предметов, то следует учесть, что предмет, имеющий нагрузку, не удаляется из УП.

Таблица нагрузки УП строится на основе составляющих учебного плана: учебных компонентов (списков предметов Федерального и Регионального компонентов) и этапов освоения учебного плана (для начального образования - это 1 – 4 параллель) (рис. 16).

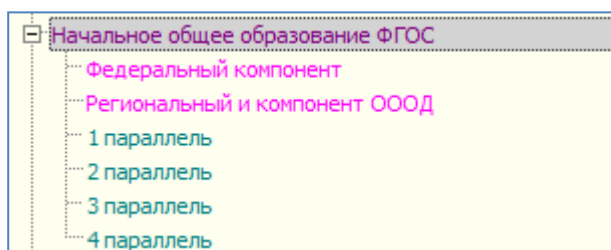


Рисунок 16. Структура учебного плана

Список предметов Федерального компонента и его редактирование

Если в дереве объектов выделить Федеральный компонент, то можно увидеть список предметов, часы для которых выделяются в рамках данного компонента (рис. 17). В списке должны присутствовать все предметы, которые изучаются в рамках выбранного уровня образования.

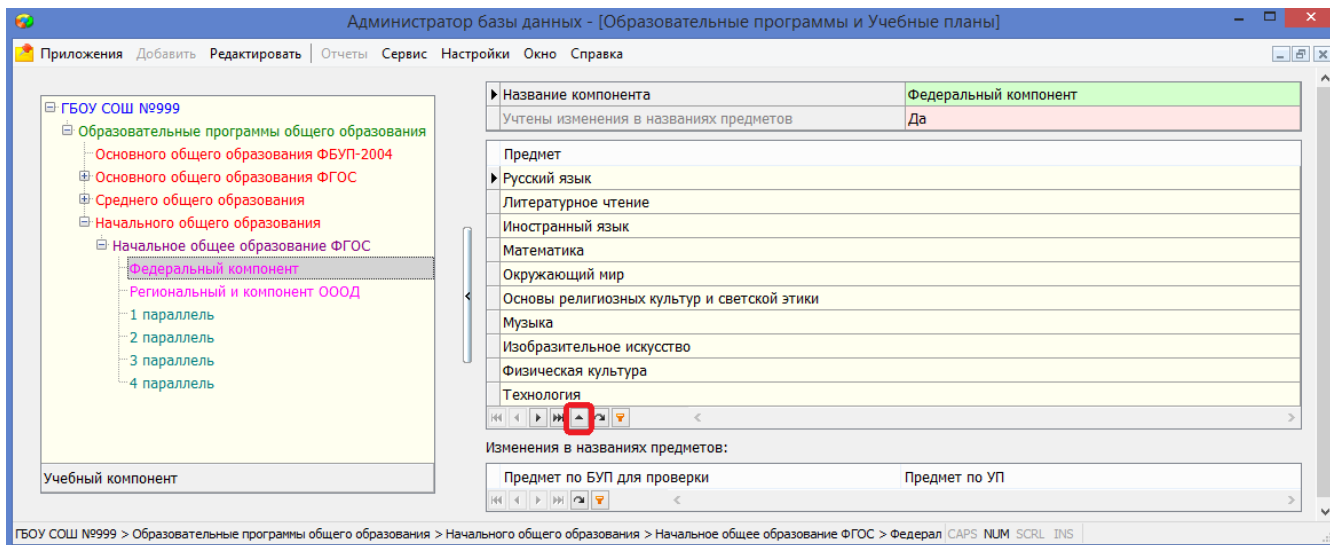



Рисунок 17. Список предметов Федерального компонента

При необходимости этот список можно отредактировать. Для этого достаточно выполнить щелчок на кнопку  в карточке (рис. 17). При этом откроется окно «Предмет» (рис. 18), в правой части которого содержится список всех предметов (из приложения «Предметы»), а в левой – список предметов, добавленных в компонент.

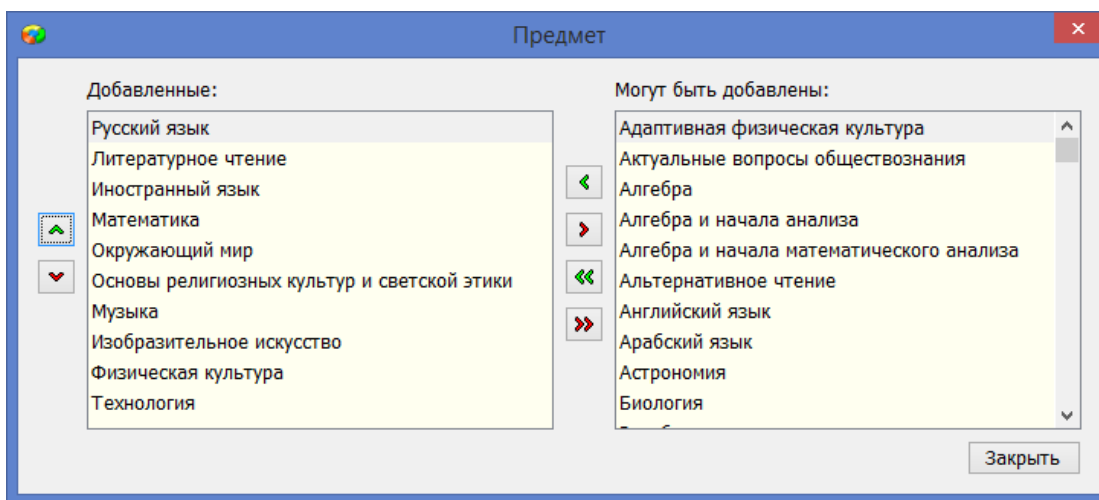


Рисунок 18. Окно выбора предметов в учебный компонент

Используя стрелки переноса, можно отредактировать список добавленных в компонент предметов. Предметы, имеющие нагрузку, невозможно удалить из УП. Следует сначала обнулить нагрузку по этому предмету. Стрелки вверх и вниз, расположенные рядом со списком добавленных предметов позволяют изменить порядок предметов в разделе «Добавленные» и тем самым в соответствующем учебном плане.

Если в Федеральный компонент добавлены предметы, наименования которых отличаются от наименования предметов в соответствующем шаблоне, то при выделении Федерального компонента в дереве объектов можно увидеть таблицу «Изменения в названиях предметов». В поле «Предмет по БУП для проверки» нужно выбрать наименование предмета в соответствии с шаблоном. Например, для предмета «Английский язык» нужно выбрать «Иностранный язык» (Рис. 19).

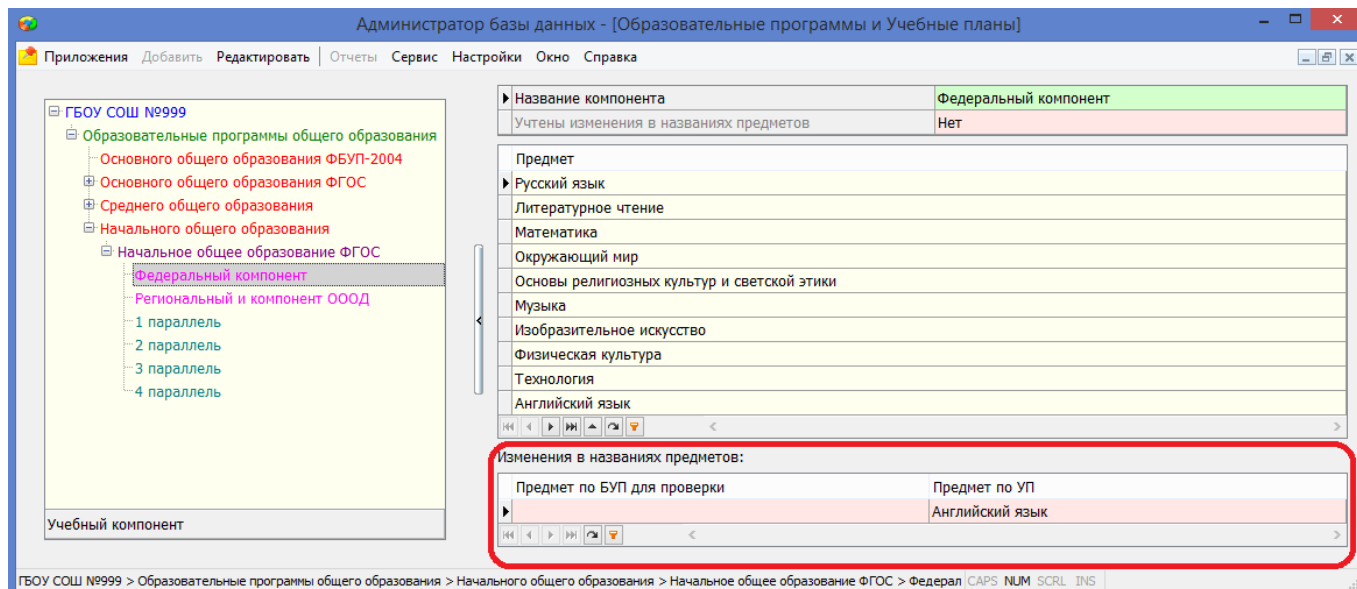


Рисунок 19. Изменения в названиях предметов

Список предметов «Регионального и компонента ООД» и его редактирование

В шаблонах не выбраны предметы Регионального компонента. Если в дереве объектов выделить «Региональный и компонент ООД», то можно увидеть только предмет «Часть, формируемая участниками образовательных отношений» (рис. 20).

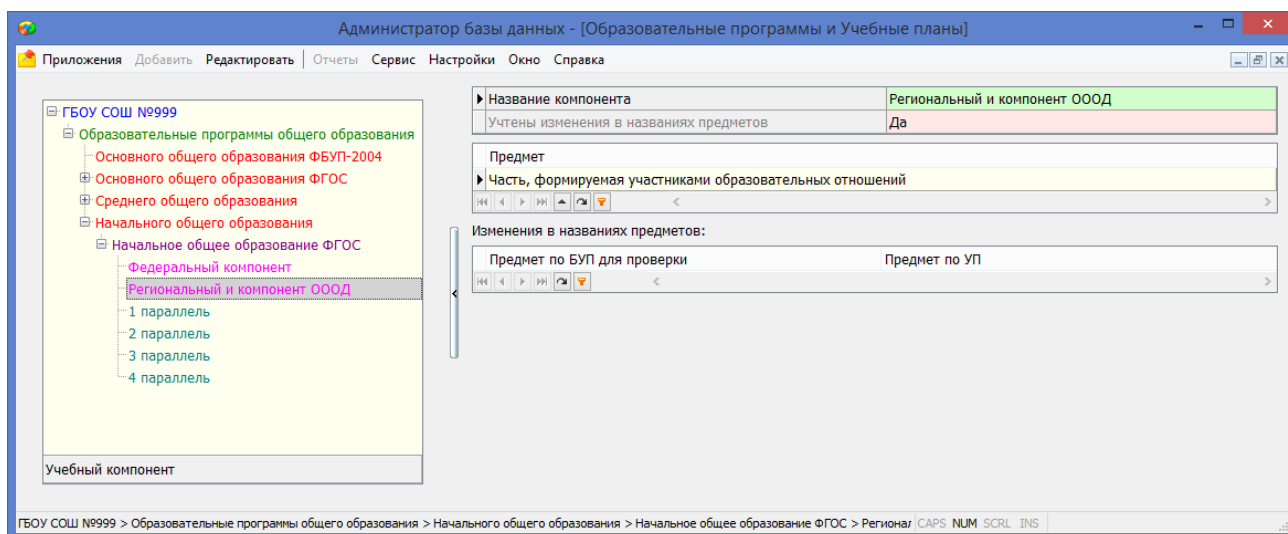


Рисунок 20. Список предметов Регионального компонента

Предмет «Часть, формируемая участниками образовательных отношений» нужно заменить на предметы, часы для которых выделяются в рамках данного компонента. Для этого нужно предварительно в нагрузке УП удалить часы по предмету «Часть, формируемая участниками образовательных отношений».

Этапы обучения и их свойства

Из шаблона копируются все этапы обучения, которые относятся к данному уровню образования. Не следует удалять из плана этапы обучения, даже если в текущем учебном году часы для этих этапов не предусмотрены.

Для объекта «Этап» в карточке уже заполнены следующие поля (рис. 21):

- Поле «Этап» - значение из списка.

- Поле «Продолжительность (недель)» - указывается количество учебных недель в учебном году (34 учебных недели).
- Предельная нагрузка (уроков в неделю) - указывается количество уроков в неделю в соответствии с режимом работы ОО.

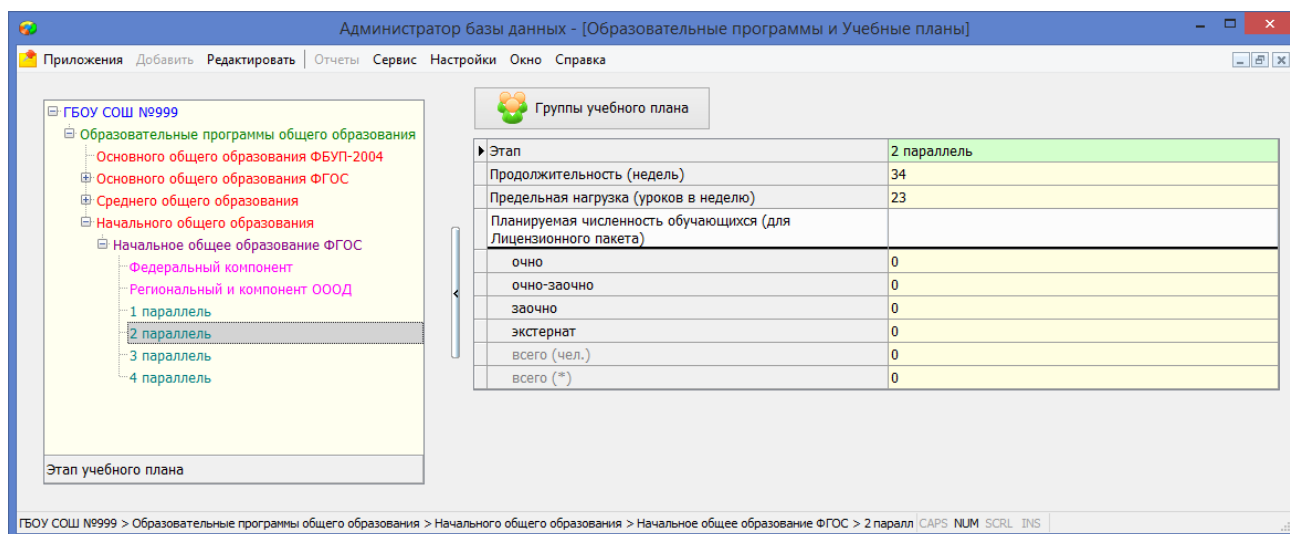


Рисунок 21. Карточка этапа обучения

Для каждого из этапов освоения программы количество учебных недель в учебном году (продолжительность этапа) и количество уроков в неделю (предельная нагрузка) используются для расчёта предельной нагрузки учебного плана.

ПРОВЕРКА УЧЕБНОГО ПЛАНА НА СООТВЕТСТВИЕ ФЕДЕРАЛЬНЫМ ГОСУДАРСТВЕННЫМ СТАНДАРТАМ

Проверка соответствия учебного плана на соответствие государственным стандартам осуществляется в приложении «Система мониторинга информационных ресурсов. При выделении мониторинга текущего года отображается карточка, состоящая из нескольких вкладок. Таблицы с результатами проверки учебных планов находятся на вкладке учебные планы (Рис. 22).

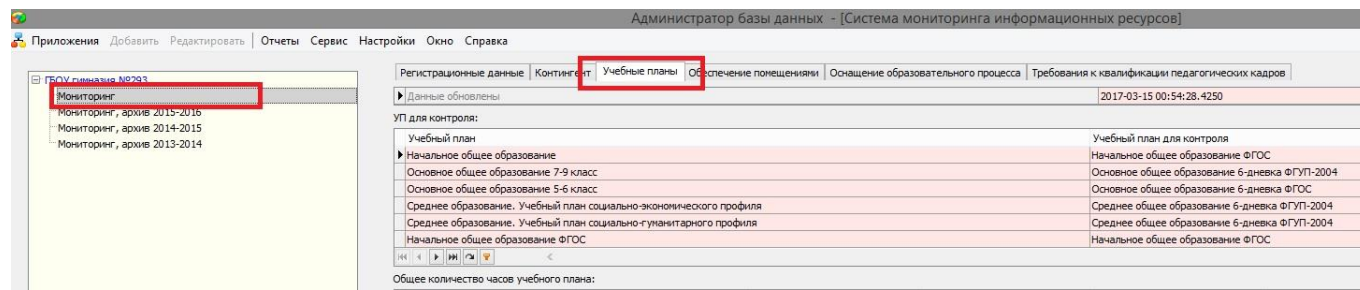


Рисунок 22. Приложение «Система мониторинга информационных ресурсов»

В таблице «УП для контроля» указано с каким шаблоном было проведено сравнение. Шаблон для сравнения выбирается автоматически на основании значений в следующих полях учебного плана:

- образовательный стандарт (1 – ФГУП-2004, 2 – ФГОС)
- учебная неделя (5 – 5-дневка, 6 – 6-ти дневка).

УП для контроля:	
Учебный план	Учебный план для контроля
▶ Начальное общее образование	Начальное общее образование ФГОС
Основное общее образование 7-9 класс	Основное общее образование 6-дневка ФГУП-2004
Основное общее образование 5-6 класс	Основное общее образование 6-дневка ФГОС
Среднее образование. Учебный план социально-экономического профиля	Среднее общее образование 6-дневка ФГУП-2004
Среднее образование. Учебный план социально-гуманитарного профиля	Среднее общее образование 6-дневка ФГУП-2004
Начальное общее образование ФГОС	Начальное общее образование ФГОС

Шаблоны для сравнения.

1. Для начального общего образования:
 - a. начальное общее образование ФГОС.
2. Для основного общего образования:
 - a. Основное общее образование 5-дневка ФГОС
 - b. Основное общее образование 6-дневка ФГОС
 - c. Основное общее образование 5-дневка ФБУП-2004
 - d. Основное общее образование 6-дневка ФБУП-2004
3. Для среднего общего образования:
 - a. Среднее общее образование 5-дневка ФБУП-2004
 - b. Среднее общее образование 6-дневка ФБУП-2004

Таблица «Общее количество часов учебного плана»

Проверка, осуществляется только учебных планов начального и основного общего образования.

Учебный план	Уровень обучения	Учебный план для контроля	Общее количество учебных часов	Соответствие ФГОС по количеству часов	Соответствие ФГОС по предметам обязательной части	Соответствие ФГОС по часам обязательной части	Соответствие ФГОС по часам части, опр. участниками образовательного процесса
Начальное общее образование	Начальное общее образование	Начальное общее образование ФГОС	3039	Да	Нет	Да	Да
Основное общее образование 8-9 классы	Основное общее образование	Основное общее образование 6-дневка ФБУП-2004	3638	Нет	Нет	Да	Нет
Основное общее образование 5-7 класс	Основное общее образование	Основное общее образование 6-дневка ФГОС	2210	Да	Нет	Да	Да

Для расчёта используются учебные планы, введенные в приложении «Образовательные программы и учебные планы» в рамках образовательных программ начального и основного общего образования. Наименования этих планов содержатся в первом столбце таблицы.

1. В столбце «Общее количество учебных часов» выводится общее количество часов по учебному плану.
2. В столбце «Соответствие ФГОС по количеству часов» проставляется значение «да» в том случае, если общее количество часов в учебном плане совпадает с общим количеством часов в учебном плане для контроля.
3. В столбце «Соответствие ФГОС по предметам обязательной части» содержится результат проверки на наличие всех предметов федерального компонента (обязательной части учебного плана) и соответствие наименований предметов в учебном плане наименованию предметов в учебном плане для контроля. Проставляется значение «да» в случае, если в учебном плане есть все предметы федерального компонента (обязательной части учебного плана) и их наименования совпадают с наименованиями предметов в учебном плане для контроля.
4. В столбце «Соответствие ФГОС по часам обязательной части» содержится результат проверки соответствия количества часов по каждому предмету федерального компонента (обязательной части) в учебном плане количеству часов в учебном плане для контроля. Проставляется значение «да» в случае, если в учебном плане по всем предметам федерального компонента (обязательной части учебного плана) количество часов совпадают с данными учебного плана для контроля.

5. В столбце «Соответствие ФГОС по часам части, опр. участниками образовательного процесса» содержится результат проверки общего количества часов по «региональному компоненту и компоненту ООД» (части учебного плана, определяемой участниками образовательного процесса).

При выявлении несоответствий формируются соответственно таблицы:

Таблица «Несоответствия предметов обязательной части в учебном плане»

Учебный план	Обязательные предметы, отсутствующие в УП	Предметы, присутствующие в УП и отсутствующие в обязательном перечне
Начальное общее образование	Иностранный язык	Иностранный язык (английский);
Основное общее образование 8-9 класс	Природоведение	

1. В столбце «Учебный план» выводится наименование учебного плана, в котором есть несоответствия.
2. В столбце «Обязательные предметы, отсутствующие в УП» отображаются предметы, которых нет в федеральном компоненте (обязательной части) учебного плана, но которые там должны быть. В столбце «Предметы, присутствующие в УП и отсутствующие в обязательном перечне» отображаются предметы, которые введены в федеральный компонент (обязательную часть) учебного плана ОУ, но которых там быть не должно.

В данном примере для начального общего образования выводится иностранный язык, т.к. не заполнена таблица «Изменения в названиях предметов» в приложении «Образовательные программы и учебные планы». А для основного общего образования выводится предмет природоведение, т.к. этот предмет отсутствует в учебном плане. В учебном плане должны быть все предметы, которые изучаются на всем уровне образования (в данном случае с 5 по 9 класс).

Таблица «Несоответствия часов по предметам обязательной части в учебном плане»

Учебный план	Предмет	Этап	Кол-во часов в УП для контроля	Кол-во часов в УП
Начальное общее образование	Иностранный язык	2 параллель	68	70
Начальное общее образование	Математика	3 параллель	136	0
Начальное общее образование	Русский язык	4 параллель	136	133

В таблице выводятся предметы, для которых количество часов, указанных в федеральном компоненте (обязательной части) указанного учебного плана не совпадает с количеством часов в федеральном компоненте (обязательной части) учебного плана для контроля.

Таблица «Несоответствия часов части, опр. участниками образовательного процесса в учебном плане»

Учебный план	Этап	Кол-во часов в УП для контроля «Региональный и компонент ООД (ФГОС)»	Кол-во часов в УП (Итого по компоненту)
Начальное общее образование	3 параллель	34	0
Начальное общее образование	4 параллель	34	0

В таблице выводятся учебные планы, в которых общее количество «Части, опр. участниками образовательного процесса в учебном плане» (региональный компонент и компонент ОУ) не совпадает с общим количеством часов по «региональному компоненту и компоненту ООД» в учебном плане для контроля.

Таблица « Учебные планы среднего общего образования (свод)»

Осуществляется проверка учебных планов среднего общего образования.

Учебный план	Учебная неделя	Профиль	Общее количество учебных часов	Количество учебных часов федерального компонента	Количество учебных часов регионального и компонента ООД	Профильные предметы	Соответствие БУП по предметам инвариантной части	Соответствие БУП предметов вариативной части федерального компонента	Наличие/отсутствие профильных предметов	Контроль часов, отводимых на изучение базовых и профильных предметов	Контроль общего количества часов федерального компонента	Контроль общего количества часов регионального и компонента ООД»
10-11 параллель	6	универсальный	2516	1768	748		Нет	Да	Да	Нет	Да	Да

Для расчёта используются учебные планы, введенные в приложении «Образовательные программы и учебные планы» в рамках образовательных программ среднего общего образования. Наименования этих планов содержатся в первом столбце таблицы.

1. В столбце «Профиль» выводится значение из поля «Профиль» объекта «Учебный план».
2. В столбце «Общее количество учебных часов» выводится общее количество часов учебного плана.
3. В столбце «Количество часов федерального компонента» выводится общее количество часов по федеральному компоненту учебного плана.
4. В столбце «Количество часов регионального и компонента ОУ» выводится общее количество часов по «региональному и компоненту ООД» учебного плана.

5. В столбце «Профильные предметы» выводятся предметы, которые указаны на вкладке «Предметы, изучаемые на углубленном/профильном уровне».
6. В столбце «Соответствие БУП по предметам инвариантной части» осуществляется проверка наличия всех обязательных предметов. При несоответствии формируется таблица «несоответствие по перечню предметов инвариантной части федерального компонента УП» с перечнем всех обязательных предметов, которые отсутствуют в федеральном компоненте.
7. В столбце «Соответствие БУП предметов вариативной части федерального компонента» осуществляется проверка наличия в УП предметов, которые не должны входить в федеральный компонент. При несоответствии формируется таблица «несоответствие БУП предметов вариативной части федерального компонента УП» с перечнем всех предметов, которые присутствуют в федеральном компоненте ошибочно.
8. В столбце «Наличие/отсутствие профильных предметов» осуществляется проверка наличия не менее двух профильных предметов в УП с указанным профилем.
9. В столбце «Контроль часов, отводимых на изучение базовых и профильных предметов федерального компонента» осуществляется проверка соответствия количества часов, введенных в федеральном компоненте, базовому количеству часов или профильному, если это указано на вкладке «Предметы, изучаемые на углубленном/профильном уровне», что данный предмет изучается на профильном уровне. В случае несоответствия формируется таблица «Несоответствие часов по предметам базового и профильного уровней» с перечнем параллелей и предметов, где найдены несоответствия.
10. В столбце «Контроль общего количества часов федерального компонента» осуществляется проверка, что общее количество часов за 2 года не превышает 2100.
11. В столбце «Контроль общего количества часов регионального и компонента ООД» осуществляется проверка того, что общее количество часов за 2 года не менее 408.
12. В столбце «Контроль по предельной наполняемости УП (в зависимости от учебной недели)» осуществляется проверка того, что общее число часов УП при 5 дневной учебной неделе не должно превышать **2312 часов**, при 6 дневной учебной неделе не должно превышать **2516 часов**.
13. При универсальном профиле проверяется наличие обязательных предметов в УП: География, Искусство (МХК), Технология, ОБЖ. В случае несоответствия формируется таблица «Несоответствие УП универсального профиля требованиям по перечню предметов»